

UK
This tent should be erected by at least two persons.

DE
Dieses Zelt sollte, wenn möglich, von zwei Personen aufgestellt werden.

DK
Dette telt bør rejses af mindst to personer.

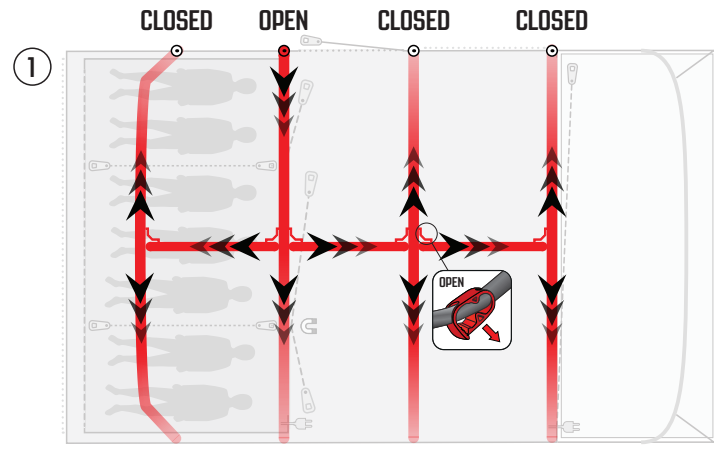
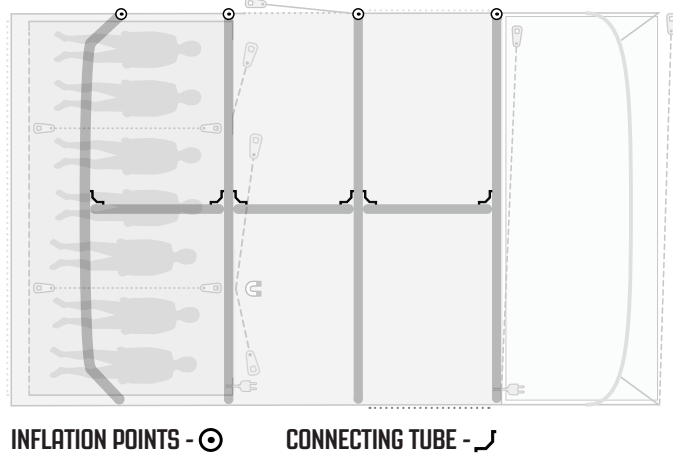
NO
Dette teltet skal settes opp av minst to personer.

FR
Cette tente doit être montée par au moins deux personnes.

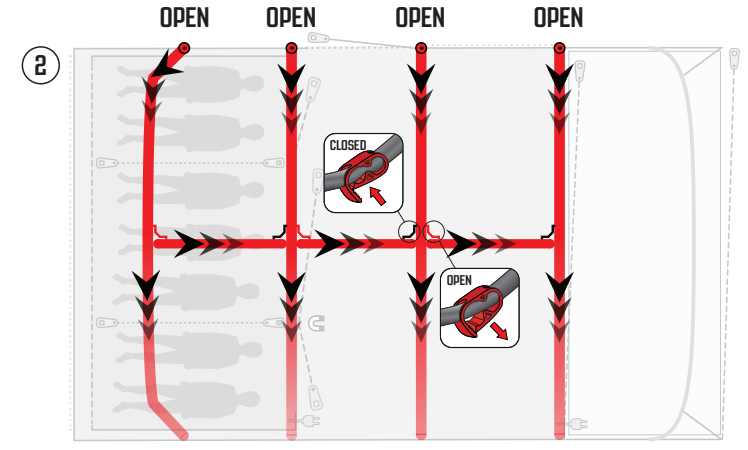
NL
Deze tent moet opgezet worden door minstens twee personen.

CZ
Tento stan musí stavět nejméně dvě osoby.

oneair System



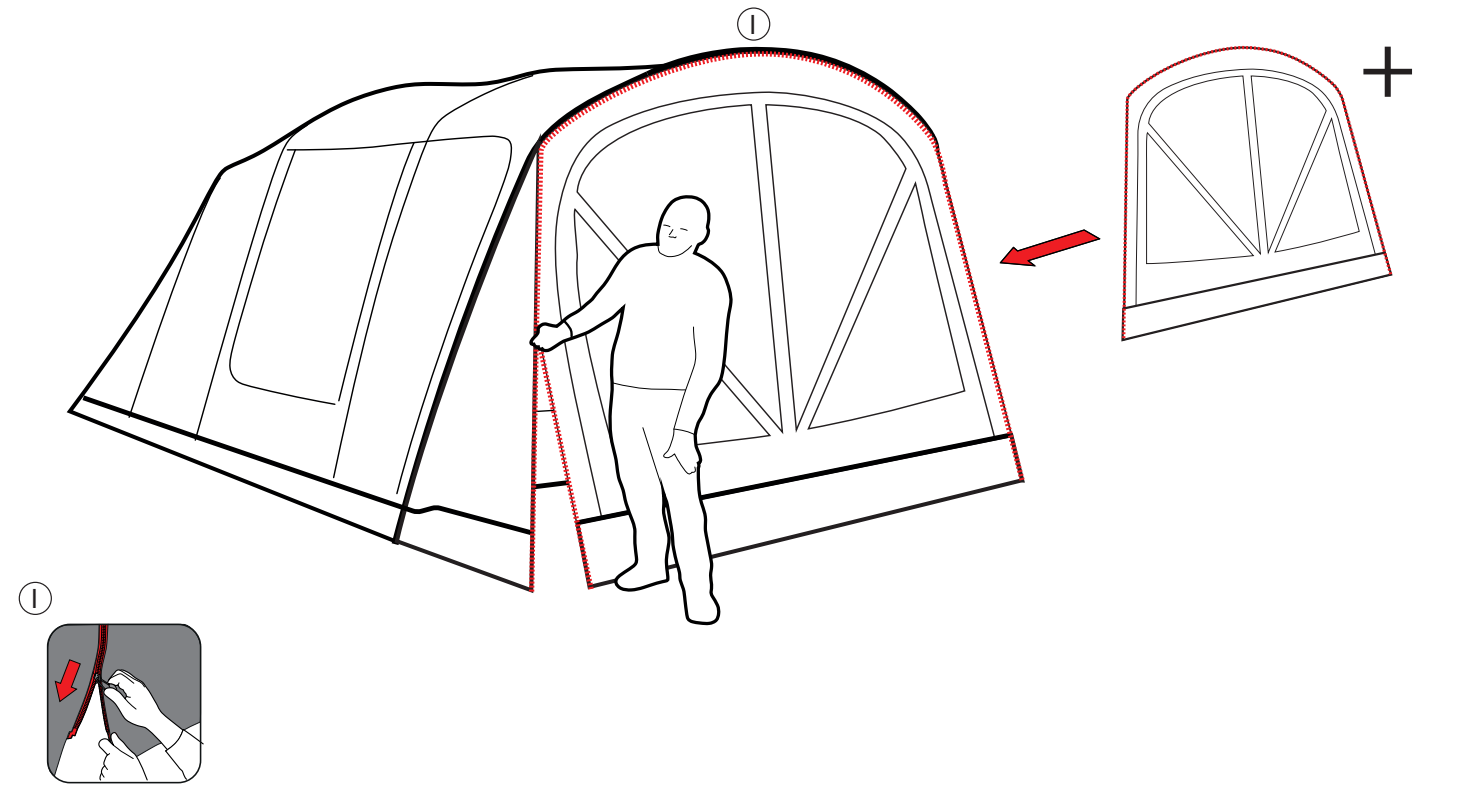
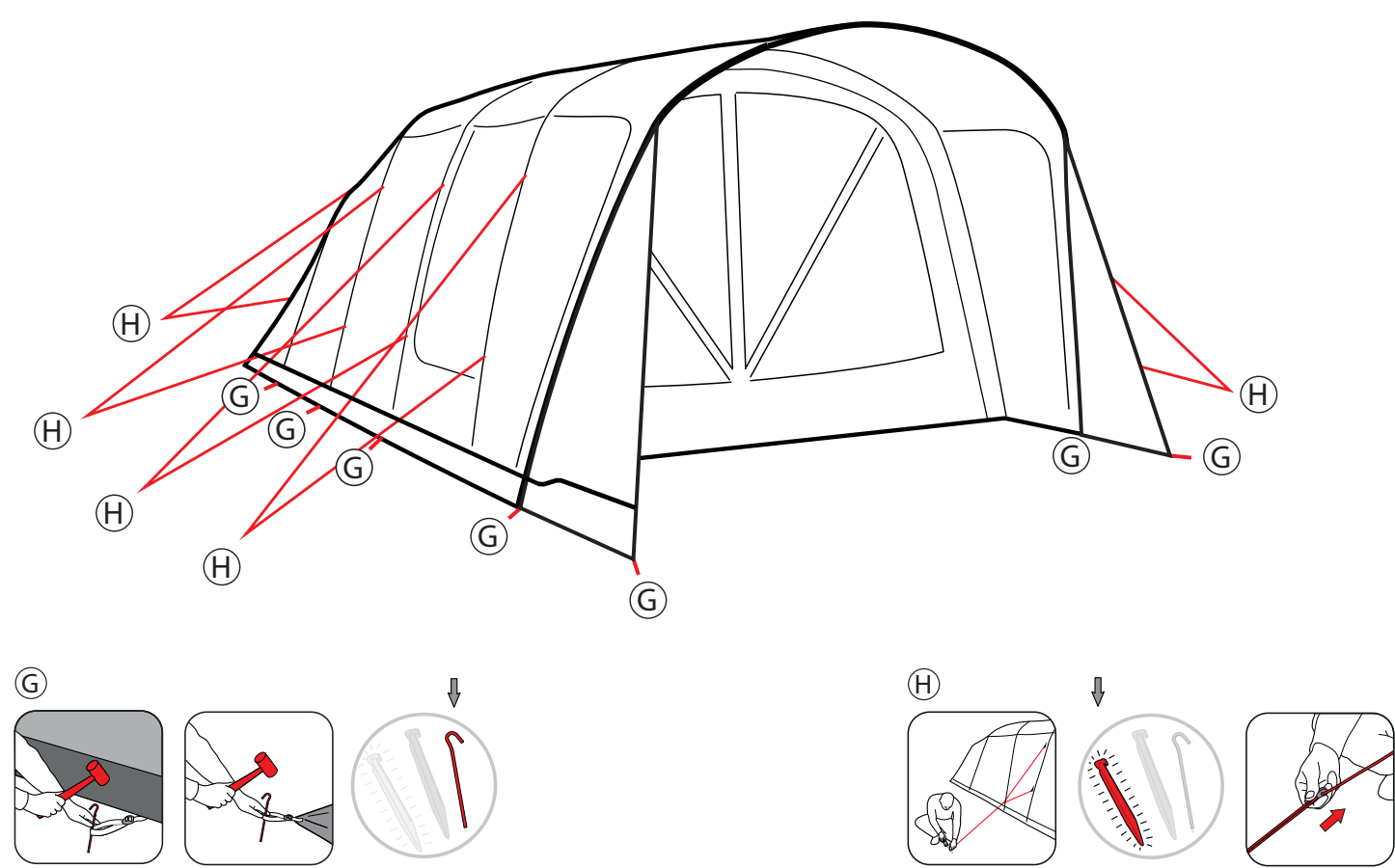
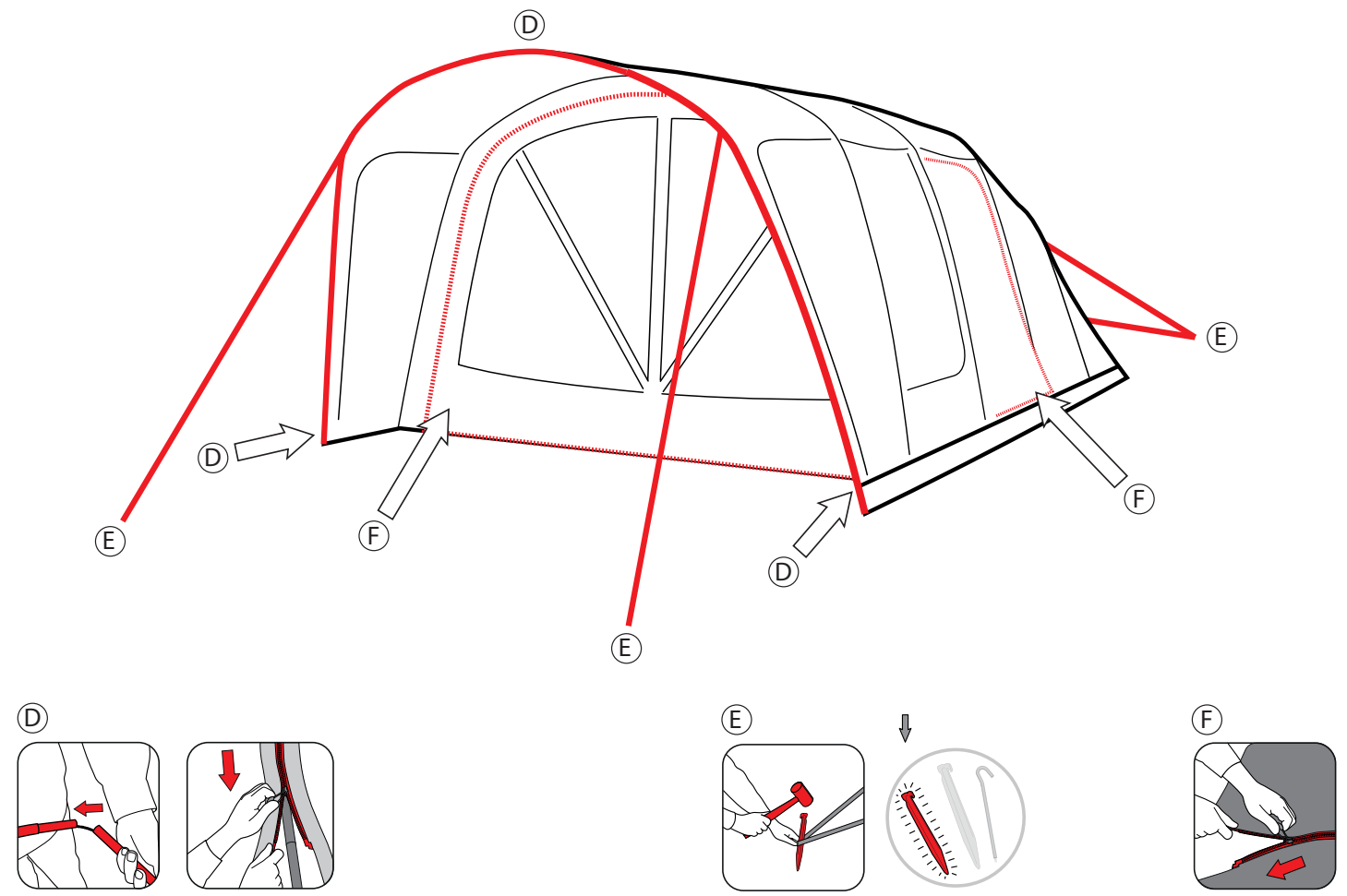
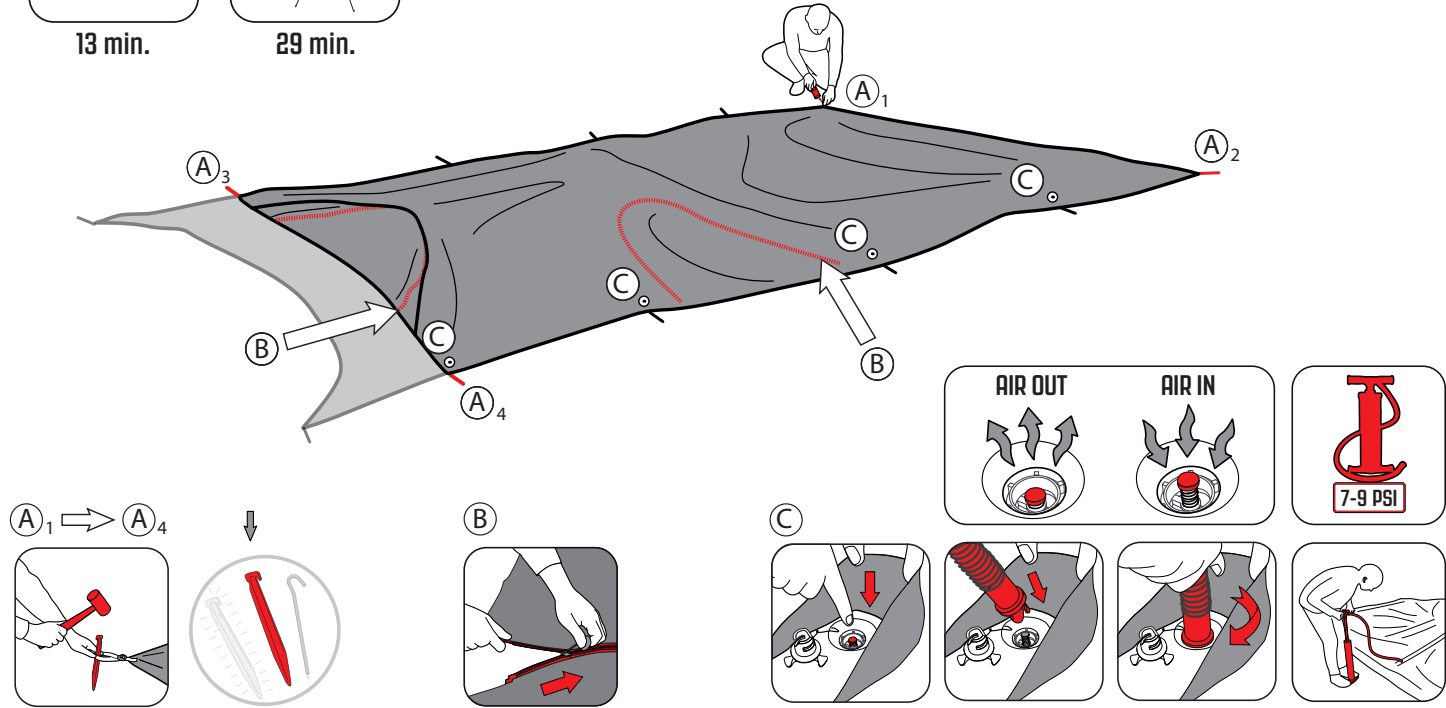
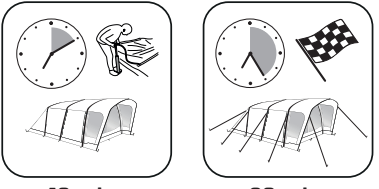
SINGLE POINT INFLATION:
OPERATE SELECTED VALVE AND KEEP ALL CONNECTING TUBES OPEN



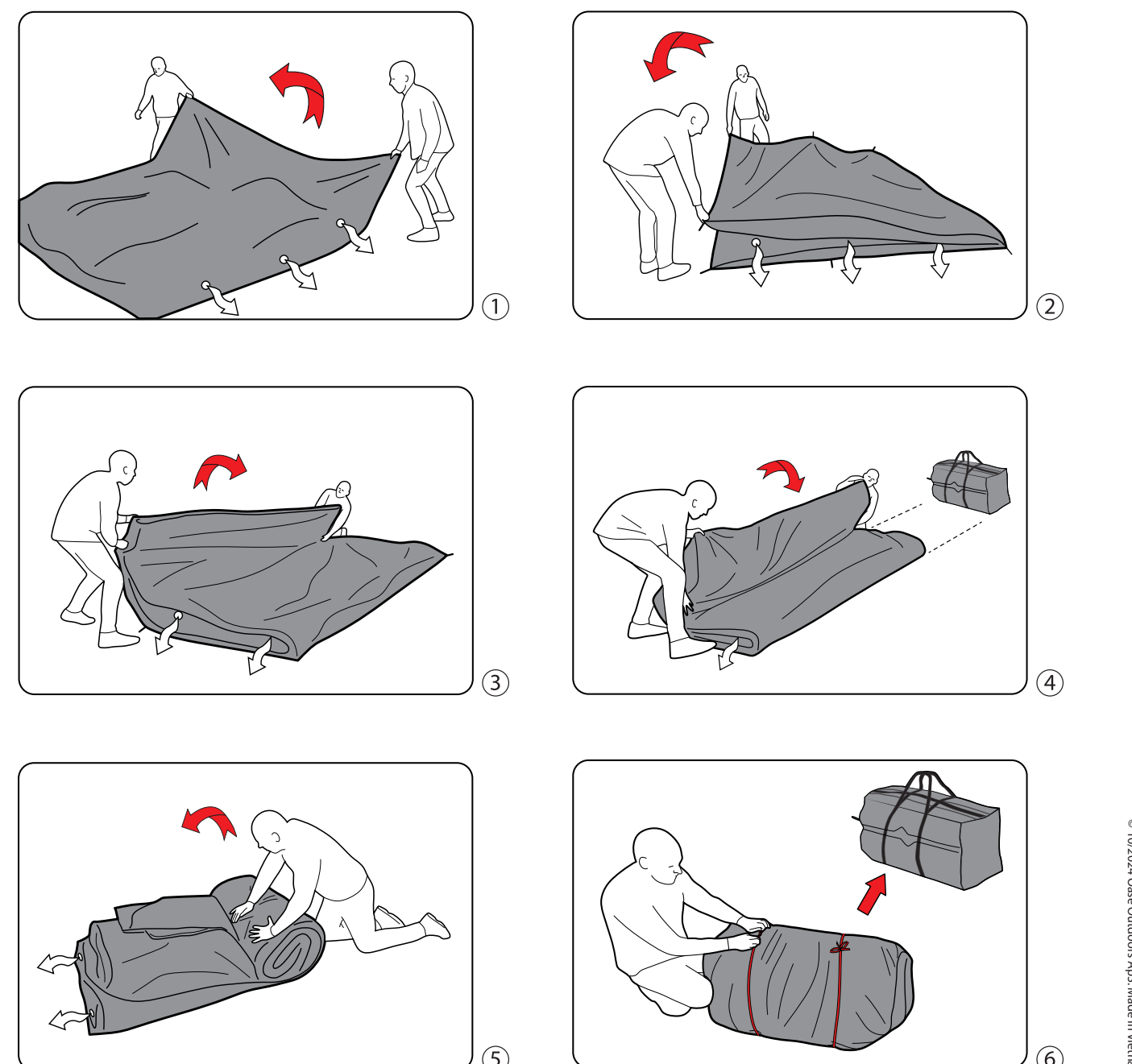
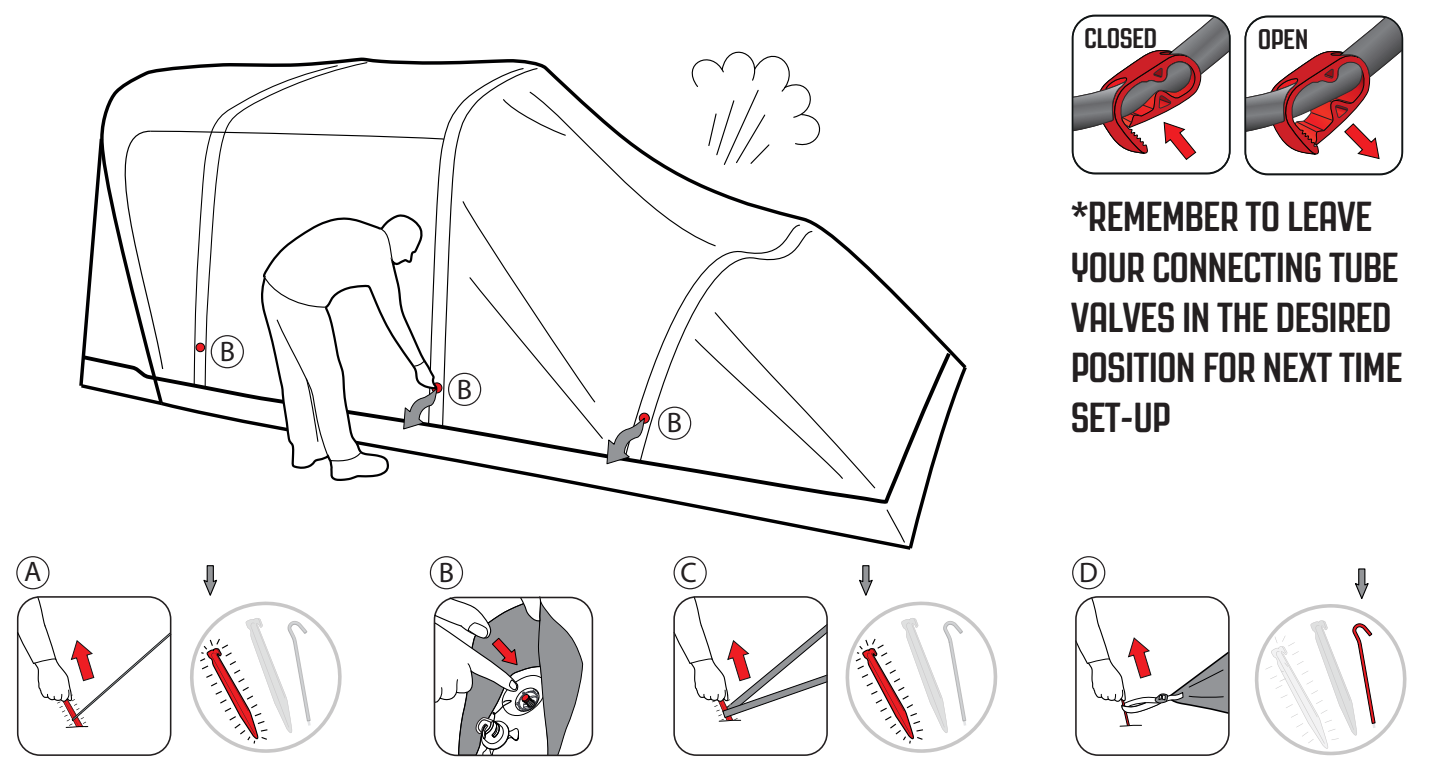
MULTIPLE POINT INFLATION:
OPERATE ALL VALVES AND SELECTED CONNECTING TUBES

PITCHING

PITCH TIME



PACKING AWAY



FIND OUT!
See our videos
HOW TO PITCH YOUR TENT?
www.youtube.com/user/Outwelltents
HOW TO CLEAN AND MAINTAIN YOUR TENT?
www.outwell.com/maintenance

FINDEN SIE ES HER-AUS!
Finden Sie es in unseren videos
WIE BAUE ICH MEIN ZELT AUF?
www.youtube.com/user/Outwelltents
WIE REINIGE UND PFLEGE ICH MEIN ZELT?
www.outwell.com/maintenance

SÅDAN GØR DU!
Se vores videoer
SÅDAN SÆTTER DU DIT TELT OP!
www.youtube.com/user/Outwelltents
SÅDAN RENGØRER OG VEDLIGEHOLDER DU DIT TELT!
www.outwell.com/maintenance

FINN UT MER!
Se videoene våre
HVORDAN SETTER DU OPP TELTET DITT?
www.youtube.com/user/Outwelltents
HVORDAN RENGJØR OG VEDLIKEHOLDER DU TELTET?
www.outwell.com/maintenance

DÉCOUVREZ!
Regardez nos vidéos
COMMENT MONTER VOTRE TENTE?
www.youtube.com/user/Outwelltents
COMMENT NETTOYER ET ENTREtenir VOTRE TENTE?
www.outwell.com/maintenance

ONTDEK HET HIER!
Bekijk onze video's
HOE ZET U UW TENT OP?
www.youtube.com/user/Outwelltents
HOE REINIGT EN ONDERHOUDT U UW TENT?
www.outwell.com/maintenance

NEPŘEHLÉDNĚTE!
Podívejte se na naše videa
JAK POSTAVIT STAN?
www.youtube.com/user/Outwelltents
JAK ČISTIT A STARAT SE O STAN?
www.outwell.com/maintenance

CZ

Tipy pro čištění a údržbu
Gratulujeme k nákupu nového inovativního stanu společnosti Outwell®, jenž byl navržen a vytvořen tak, aby vás provázal úžasnou přírodou.

Upozorňujeme, že pokud necháte stan dlouho vystavený přímému slunečnému světlu, ultrafialové (UV) paprsky jej mohou poškodit. Textilie OutteX® použítá k výrobě stanů Outwell® zvyšuje jejich životnost.

Produkty značky Outwell jsou určeny pro Kempování, které obvykle trvá 2–5 týdnů v roce. Nejsou navrženy pro trvalé užívání a je třeba je používat pouze jako kempinkové produkty.

Kempování v blízkosti moře nebo jezera může způsobit úžasný účinek UV záření. Totéž platí pro sloupky a kovové díly.

Zvolte místo na stan a určete, kam bude směřovat
Otevěte tašku a podívejte se, jak je stan zabalený. To vám pomůže, až budete stan opět balit. Při výběru místa, kde stan postavíte, je ideální co možná nejrovnější plocha bez kamenů, větvi a jiných ostrých předmětů. Rozložte stan tak, aby vstup byl otočen požadovaným směrem, ovšem tak, aby nestál přímo pod stromy. Za silného větru stan postavte tak, aby zadní část směřovala proti větru. Nejvíce si stanování užijete, když jste stan nejrve vykoušíte, postavte a opět jej složíte, abyste před první výletem věděli, jak postupovat. Za určitých klimatických podmínek se může na vnitřních plochách stanu objevit kondenzovaná vlhkost. Abyste tomu předešli, odstraňte ze stanu vlhké oděvy a jiné předměty, vytvětrejte je nebo postavte stan na Podlážce Outwell®.

Kondenzace by neměla být zaměřována za pronikání vody.

Tropikojce vyrobeno z nepromokavého materiálu. Abyste předehli průniku vody, nedotýkejte se při desí vnitřních povrchů stanu. Stan při stavení příliš napínajte, neboť pak nebude schopn přizpůsobit se měnícím se povětrnostním podmínkám.

Pokud očekávate silný vítr, vyměřte běžné kolíky hlavě kolíky houčkové. Kolíky ze země nevymějte pomocí zajiřkováčích lanek. Je-li podložka kamenitá nebo tvrdá, doporučujeme použít silnější kolíky ve tvaru U. Spreje proti hmyzu nikdy nestříkajte uvnitř stanu ani na něj, neboť by mohlo dojít k poškození textilie a povrchové úpravy!

Před složením a zabalením stanu musí být textilie úplně suchá, abyste předehli plísní/hnilobu. Po použití doporučujeme mírně politit všechny kovové tyče nekslyšým olejem.

Stan omyjte od nečistot měkkou houbou a čistou vodou. Stan nikdy neperte v pračce, ani jej nedávajte do čistírny. Skladujte stan na suchém místě.

Accoll jsmne na všechny čtyři používí speciální podopírny problém způsobený lidskou chybou. K prodloužení životnosti tropika doporučujeme povrchovou úpravu na švy nebo impregnační sprej, neboť na tyto švy je vyvíjen největší tlak a mají větší sklon k počení.

Upozorňujeme, že v případě dlouhodobého vystavení přímému slunečnému světlu se podstěpení švů může odloupnout. Pokud k tomu dojde, můžete stan opravit tak, že odstraníte sloupnaté podplepí a pomocí těsnění na švy a impregnačního spreje švy opět utěsníte.

Pokud při kontrole podplepí zjistíte drobnější průsaky vody, můžete jej snadno znovu utěsnit pomocí těsnění na švy – průsák může způsobit jediné vláknó odkryté při manipulaci s podplepím, jediný záhyb podplepí nebo podobný problém způsobený lidskou chybou. K prodloužení životnosti tropika doporučujeme aplikovat na jeho povrch v pravidelných intervalech sprej Outwell Waterguard.

Pokud má stan boční kryt proti zašpinění, nikdy za něj netahajte, abyšete pomocí něj stan přemístili nebo abyšete vytáhli kolíky ze země. Boční kryt proti zašpinění není pevný a slouží pouze k tomu, aby zabránil větru a vodo proniknout do obvyčavo a skladovacího prostoru stanu.

Nafukovací stany Air představují nejnovější technologii pro rodinné Kempování a jsou navrženy tak, aby bylo jejich sestavení rychlé a snadné. Přezčítáte si tyto pokyny a dodržte je, abyšete zajistili správnou funkci a optimální životnost stanu.

1. Před použitím stanu v terénu si jej vykoušejte sestavit doma. Postupujte podle vřitých pokynů a/ nebo se podívejte na video s návodem k sestavení.

2. K nafukování stanu použijte pumpu, díky které získáte doporučený provozní tlak ve výší 7 psi až maximálně 9 psi / 0,6 bar.

3. Při ochlazení a oteplení má se vzduch roztahuje a smršťuje. Při poklesu teploty v noci dojde ve vzduchových hadičkách k úbytku tlaku a hadičky se tak mírně prodlouží. Je o normální jev, a jakmile se vzduch s rostoucí okolní teplotou zase roztáhne, prověšení zmizí.

4. Při chladných rázech stan příliš nefanukujte, protože by z důvodů vyšší teploty během dne mohlo dojít k přílišnému zvýšení tlaku vzduchu.

5. Zjistěte, jak se stan chová v různých povětrnostních podmínkách. Zmákněte vzduchové hadičky uvnitř stanu a zjistěte, jaký je v nich tlak. Pokud váš otok poleďné připadají příliš pevně, otevřete ventlo pro nafukování, vypusťte trochu vzduchu a poté připojte pumpu a nastavte doporučený provozní tlak ve výší 7 psi až maximálně 9 psi / 0,6 bar.

Pokud se budete řídit vyšší uvedenými pokyny, užijete si s tímto stanem spoustu skvělých kempinkových výprav.

Více informací a tipů pro údržbu se dozvíte na internetových stránkách outwell.com

S pozdravem,
TYM OUTWELL

Quick & Quiet® Spínači magnety jsou pružné, takže je možné narovnat do potřebného tvaru. Doporučujeme, aby byly skladovány na plocho v momentě balení stanu pro prevenci poškození.

*Patented.

Testovní stanů Outwell a stanovení jejich vlastností ve větru a příslušných stupňů Beaufortovy stupnice je založeno na znalostech a technice, které má společnost Outwell v době testování k dispozici. Pokud následující vývay ukáže, že stavba a technika společnosti Outwell jsou chybné nebo nesprávné, nemez za to společnost Outwell odpovědnost. Hodnocení tohoto stanu jsou získána postavením a vykoušením podobných stanů v zatležených Oase Outdoors ApS. Hodnocení tedy nejsou zárukou vlastností tohoto stanu. Faktory, jako rozdílné podmínky povrchu, nevhodné kolíky, slunce, déšť, teplota, jiné povětrnostní podmínky, vadná nebo nesprávná montáž stanu a běžné opotřebení, mohou vést k chování stanu, které se liší od uvedených hodnocení.

NL

Tips voor reinigen en onderhoud

Gefeliciteerd met uw nieuwe, innovatieve Outwell® tent die speciaal ontworpen en ontwikkeld is om u veel plezier te bieden tijdens uw buitenvonturen.

Let erop dat ultraviolette stralen (UV-stralen) uw tent beschadigen als hij gedurende langere tijd blootgesteld wordt aan direct zonlicht. De OutteX-stof die gebruikt wordt voor Outwell-tenten verhoogt de levensduur van de tent.

Outwell Producten zijn gemaakt om mee te kamperen, wat normaal gesproken neerkomt op 2-5 weken per jaar. Ze zijn niet ontworpen voor permanent gebruik en moeten alleen gebruikt worden als kampeerartikelen.

Kamperen bij de zee of in een meer kan het effect van UV-straling versterken. Dat geldt ook voor tentstokken en metalen onderdelen.

De camping kiezen en de tent opzetten
Open de tas en let er bij het uitpakken van de tent op hoe deze is ingepakd. Dit maakt het eenvoudiger om de tent later weer correct in te pakken.

Bij het kiezen van de campingplaats is de beste plek een stuk grond dat gelijkmatig is en waar zo weinig mogelijk stenen, takken of andere objecten liggen. Spreid de tent uit en leg hem met de ingang in de gewenste richting. Probeer de tent niet direct onder bomen te zetten en plaats hem met de achterkant in de windrichting. Zo staat hij beter onder windrige omstandigheden. Zorg dat u optimaal geniet van uw kampeertrip door uw tent een keer als proef op te zetten en uit elkaar te halen, zodat u weet hoe het werkt voor u hem voor de eerste keer gaat gebruiken. Onder bepaalde weersomstandigheden kan condensatie optreden aan de binnenkant van uw tent. Om dit te voorkomen, is het beter om geen natte kleding enzovoort in de tent te laten liggen, de ventilatie te verbeteren of uw tent op te zetten op een Outwell® grondzeli.

U mag lekkage niet aanzien voor condensatie.

Het buitendoek is gemaakt van waterdicht materiaal. Om te voorkomen dat water door het buitendoek sijpelt, moet u zorgen dat de binnennet het buitendoek niet raakt tijdens het opzetten van de tent. Als u uw tent opzet, zet hem dan niet te strak vast, anders kan hij zich niet aanpassen aan verschillende wind- en weersomstandigheden. Als er sterke windstoten verwacht worden, vervang de normale tentenaringen dan voor stormharingen. Trek de tentenaringen niet uit de grond aan de scheerlijnen. Voor een ondergrond met stenen of een harde ondergrond worden UV-ormige haringen aangeraden.

Er mogen geen insectenbestrijders in of op de tent gespoten worden. Dit kan de stof en coating aantasten!

Als u de tent afbreekt en inpakt, moet hij volledig droog zijn om schimmel/rotten te voorkomen. We raden aan dat u na gebruik alle metalen stokken licht smeert met een zuurvrije olie. Verwijder vuil van de tent met een zachte spons en schoon zuiver water. Was de tent nooit in een wasmachine en laat hem nooit reinigen bij de storerij.

Berg de tent op een droge plek op. Hoewel we speciale waterdichte draden gebruikt hebben voor alle naden, raden we aan om regelmatig een naad-sealer of waterdichte spray te gebruiken voor alle naden rond de rits en trekkers. Deze naden zijn de zwakkere punten van uw tent. Om erop te veel spanning op kan komen te staan. Let erop dat de tape kan loslaten na verlengde blootstelling aan de zon. Als dit zich voordoet, kunt u uw tent repareren door losse tape te verwijderen en een naad-sealer en waterdichte spray te gebruiken om de naden weer te dichtten. Als er een klein lekje zit in de tape kan dit makkelijk gerepareerd worden met de seam sealer – het lek kan veroorzaakt worden doordat een enkel draadje onder de tape uitsteekt, een klein voutje in de tape of door een menselijke fout.

Wij raden aan dat Outwell Waterguard regelmatig aangebracht wordt op de het buitentent materiaal om de levensduur te verlengen. Pak nooit de modderafscherming vast om de tent te verstellen en gebruik de modderafscherming niet om de haringen uit de grond te trekken. De modderafscherming is een van de zwakkere punten van de tent, omdat hij alleen maar bedoeld is om wind en water uit het leef- en overbergdeelte te houden.

Voor het ontwikkelen van onze Air-collecties is de nieuwste technologie op het gebied van kamperen met het hele gezin verwerkt zodat u de tenten snel en eenvoudig kunt opzetten. Lees en volg de volgende instructies zodat u zeker weet dat u de tent correct gebruikt en om de levensduur te verlengen.

1.Oefen thuis met het opzetten van uw tent voordat u op reis gaat. Volg de opzettinstructies op het label van de tent en/of bekijk de instructievideo.

2. Wanneer u de tent oppompt, houdt u de drukmeter in de gat en tot de aangeraden druk van 7 PSI tot maximaal 9 PSI/0,6 Bar.

3.De hooftveelid ruimte die lucht inneemt, is afhankelijk van de temperatuur. ’s Nachts is het koeler en zullen de luchtbuizen iets minder hard zijn; het kan er dan op lijken dat de tent in elkaar zal zakken. Dit is echter normaal. ’s Morgens wordt het weer warmer en zullen de buizen vanzelf weer steviger worden.

4. Blaas een koude tent ’s morgens niet te hard op; het risico bestaat namelijk dat de druk te hoog wordt als het overdag warmer wordt.

5. Ontdek hoe uw tent zich gedraagt in verschillende weersomstandigheden. Knijp in de luchtbuizen in de tent en voel hoeveel druk erop staat. Als de buizen midden op de dag te hard lijken te zijn, controleer u de druk door het opblaasventiel te openen en lucht uit de buis te laten stromen. Sluit de pompschroeven opnieuw aan en verhoog de aangeraden druk van 7 PSI tot maximaal 9 PSI/0,6 Bar.

Als u bovenstaande instructies opvolgt, zult u lang kampeerplezier kunnen ervaren met uw tent.

Voor meer info en tips over onderhoud bezoek onze website outwell.nl

Met vriendelijke groet,
HET OUTWELL TEAM

De Quick & Quiet® sluitmagneten zijn flexibel en kunnen daardoor zodiglyg weer in vorm worden gebogen. Om beschadiging te voorkomen, raden wij aan om ze bij het opbergen van de tent plat neer te leggen.

*Gepatenteerd.

Het testen en bepalen van de windprestaties van Outwell-tenten is de overeenkomstige Beaufort-classificaties zijn beide gebaseerd op de kennis en techniek die Outwell heeft ten tijde van de tests. Outwell aanvaardt geen aansprakelijkheid als eventueel later wordt blijkt dat de kennis en techniek die door Outwell werden toegepast onvolledig of onjuist waren. De beoordeling werd verkregen door vergelijkbare producten op het gebied van Oase Outdoors ApS op te zetten en te testen, en de resultaten te vergelijken met die van deze tent. De uiteindelijke beoordeling wordt daarom geen garantie voor de eigenschappen van deze tent. Factoren als verschillende soorten ondergrond, ongeschikte haringen, zonlicht, regen, temperatuur en andere weersfactoren, gebrekkgig onjuist opzetten van de tent, ongelijke normale/slijtage, kunnen er toe leiden dat de prestaties van de tent afwijken van de hier vermelde beoordeling.

FR

Conseils de nettoyage et d’entretien

Félicitations pour votre nouvelle tente Outwell® innovatrice, conçue et créée pour vous accompagner dans la nature.

Notez que les rayons ultraviolets (UV) endommagent la tente si cette dernière reste longtemps exposée au soleil battant. Le tissu OutteX utilisé pour les tentes Outwell augmente leur durée de vie.

Les produits Outwell sont conçus pour une utilisation en camping, ce qui correspond en Moyenne à 2-5 semaines par an. Ils ne sont pas conçus pour une utilisation permanente et doivent uniquement être utilisés comme des produits pour le camping.

Le fait de camper à proximité de la mer ou d’un lac peut augmenter les effets des rayons UV. Cela est aussi valable pour les arceaux et les pièces métalliques.

Choisissez l’aire de camping et la position de la tente

Ouvrez le sac, et lorsque vous en sortez la tente, observez comment elle a été emballée. Cela vous aidera au moment de la remballer. Idéalement, l’aire de camping sélectionnée devrait offrir une surface aussi plane et libre de cailloux, de branches et d’objets pointus que possible.

Étalez la tente et mettez la porte dans la direction désirée; évitez de placer la tente directement sous des arbres et orientez son extrémité dans la direction du vent pour obtenir de meilleurs résultats lorsqu’il vente. Tirez le meilleur parti de votre tour de camping en vous exerçant à monter et à démonter votre nouvelle tente pour la connaître avant de l’utiliser pour la première fois. Dans certaines conditions météorologiques, la condensation peut se former sur les surfaces intérieures de votre tente. Comme mesure préventive, sortez les vêtements mouillés, etc., augmentez la circulation d’air ou montez votre tente sur un tapis de Outwell®.

La condensation ne doit pas être confondu avec une fuite.

Le double-toit est fait d’un tissu imperméable. Pour éviter que l’eau ne traverse le double-toit, ne touchez pas la surface intérieure lorsqu’il pleut. Lors du montage, ne tenez pas trop la tente : il faut qu’elle puisse s’adapter aux fluctuations du vent et de conditions météorologiques.

Si des vents forts sont prévus, remplacez les fiches de tente ordinaires par des fiches pour tempête. N’extrayez pas les fiches de tente en tirant sur les haubans. Dans le cas de sols durs ou rocailleux, les fiches en U robustes sont recommandées.

Ne vaporisez pas d’insecticides dans la tente ou à sa surface, car ils peuvent endommager le tissu et son enduit !

Lors du démontage et de l’emballage, la tente doit être parfaitement sèche pour ne pas moisir ou pourrir. Après l’emploi, nous recommandons de lubrifier légèrement tous les métaux en métal avec de l’huile aux acides. Enlever les résidus de la tente avec de l’eau pure et une éponge douce. Ne lavez jamais la tente au lave-linge et ne la faites jamais nettoyer à sec. Rangez la tente au sec. Même si nous avons effectué toutes les coutures avec du fil imperméable spécial, nous vous recommandons d’appliquer un agent d’étanchéité pour coutures ou un imperméabilisant à vaporiser à intervalles réguliers sur toutes les coutures autour des glissières et des bailettes ; ces coutures comptent parmi les points faibles de votre tente, car elles sont soumises à une forte tension. Le biais peut d’ailleurs se séparer après une exposition prolongée au soleil. Si ceci se produit, nous pouvez réparer la tente en enlevant le biais qui se détache des coutures et en utilisant un agent d’étanchéité pour coutures et un imperméabilisant à vaporiser.

Si une petite fuite d’eau est détectée au niveau du biais, il peut être réétanchéifié facilement en utilisant un agent d’étanchéifié pour coutures – la fuite peut être due à un seul fil non couvert par le biais, un simple plud dans le biais ou un autre défaut causé par les travaux effectués par des personnes. Nous recommandons d’utiliser Outwell Waterguard à intervalles réguliers sur la matière du double-toit pour en augmenter la durée de vie.

Ne saisissez jamais la jupe garde-boue pour ajuster la tente ou pour extraire les fiches de tente ; la jupe garde-boue compte parmi les points faibles de la tente, car elle ne vise qu’à empêcher le vent et l’eau de pénétrer dans l’espace séjour et protéger le sol.

Nos tentes incarnent la toute dernière technologie en matière de camping familial et sont conçues pour être montées facilement et rapidement.

Nos tentes incarnent la toute dernière technologie en matière de camping familial et sont conçues pour être montées facilement et rapidement. Veuillez lire et suivre les instructions suivantes pour vous assurer que votre tente vous donne entière satisfaction et pour optimiser sa durée de vie.

1. Exercez-vous à monter votre tente à la maison avant de procéder sur le terrain. Suivez les instructions de montage connues et/ou regardez la vidéo de montage.

2. Lorsque vous gonfliez la tente, reportez-vous à la jauge de la pompe afin d’obtenir le niveau de pression opérationnel recommandé de 7PSI à maximum 9psi / 0,6 bar.

3. Le sol dilate et se contracte à mesure qu’il se réchauffe et se refroidit. Lorsque la température chute pendant la nuit, les tubes d’air perdent un peu de pression, c’est pourquoi ils semblent légèrement détendus. Ce phénomène est normal et disparaîtra dans le courant de la matinée, étant donné que l’air des tubes se dilate avec la hausse de la température ambiante.

4. Veillez à ne pas surgonfler une tente froide en matinée, car la pression pourrait devenir trop élevée lorsque la température se réchauffe un cours de journée.

5. Découvrez le comportement de votre tente dans différentes conditions climatiques. Évaluez les tubes d’air à l’intérieur de la tente et pressez leur niveau de pression. S’ils semblent devenir trop durs en cours de journée, vérifiez leur pression en ouvrant la valve de gonflage afin de laisser échapper un peu d’air, puis connectez la pompe et appliquez le niveau de pression opérationnel recommandé de 7PSI à maximum 9psi / 0,6 bar.

En respectant ces instructions, vous profiterez pendant de nombreuses années d’heureuses vacances en tente !

Pour plus d’informations sur les services et la maintenance, rendez-vous sur outwell.fr

Sincères salutations
L’ÉQUIPE OUTWELL

Les Quick & Quiet® aimants de fermeture sont souples, ce qui permet de les remettre en forme si nécessaire. Nous recommandons de les poser à plat lors du rangement de la tente afin d’éviter de les endommager.

*Breveté

Les tests et la détermination de la résistance au vent des tentes Outwell et des valeurs correspondantes sur l’échelle de Beaufort sont basés sur les connaissances et les techniques dont dispose Outwell au moment des tests. Outwell n’assume aucune responsabilité si des développements ultérieurs montrent que les connaissances et la technique à disposition d’Outwell étaient imparfaites ou incorrectes. Les degrés Beaufort de cette tente sont déterminés en montent et en testant des tentes similaires dans les installations d’Oase Outdoors ApS. Les degrés ne constituent donc pas une garantie des propriétés de cette tente. Les facteurs tels que les conditions variables du sol, les fiches inadéquates, le soleil, la pluie, la température, d’autres conditions météorologiques, le montage défectueux ou incorrect de la tente et l’usure normale peuvent faire diverger le rendement de la tente des degrés indiqués.

NO

Tips om rengjoring og vedlikehold

Gratulerer med ditt nye innovative Outwell®-telt, designet og utviklet for å være med deg ut i naturen.

Vær oppmerksom på at ultrafiolet lys (UV) kan skade teltet ved eksponering for sollys over lengre tid. OutteX®-stoff som brukes på Outwell®-telt øker teltets levetid.

Outwell-produkter er laget for campingbruk, som normalt er 2–5 uker i året. De er ikke beregnet for permanent bruk og skal bare brukes som campingprodukter.

Camping nær havet eller sjøen kan ytterligere forsterke effektene av UV-stråling. Det samme gjelder stenger og metalldele.

Velg teltplassen og plasser teltet. Åpne posen. Når du tar ut teltet, ser du på hvorvidt det har blitt pakket. Dette vil hjelpe deg når du skal pakke det igjen. Når du skal velge teltplass, er det ideelt med et sted som er så jevnt som mulig, med så lite steiner, greiner og andre skarpe ting som mulig. Spred ut teltet og plasser det med åpningen i ønsket retning, unngå å plassere teltet rett under trær, og plasser det med ryggen vendt mot vindretningen for best mulig resultat i vinden. Få mest mulig ut av campingturen med en generalprøve der du slår opp og tar ned tet nye teltet ditt, slik at du kjører det før du skal bruke det for første gang.

I visse værforhold kan det oppstå kondens på innsiden av teltet. For å forhindre dette må fjernes våde klær osv., sørge for bedre ventilasjon eller slå opp teltet på en Outwell® Footprint.

Kondens må ikke forevikles med lekkasje.

Ytterduken er laget av et vannrett materiale. For å hindre at vann siver gjennom uttærteltet må du unngå å ta på innsiden av ytterduken når det regner.

Når du slår opp teltet, må du ikke feste det for stramt, da dette kan gjøre at teltet ikke tilpasser seg varierende vind- og vindforhold.

Når du forverter sterk vind, kan du bytte de normale teltpluggene med stormpluggene. Ikke bruk bardunene til å trekke opp teltpluggene.

For steinete eller hard bakke anbefales kraftigere plugger med U-form.

Insektmiddel må ikke sprayes i eller på teltet, da de kan skade stoffet og belegget!

Når du tar ned og pakker teltet, må det være helt tørt, slik at du unngår mugg/råt. Vi anbefaler at alle metallstenger smøres lett med en nøytral olje for å gjøre geltef har vært i bruk.

Fjern smuss fra teltet med en myk svamp og rent vann. Teltet må aldri vaskes i vaskemaskin eller rengjøres med kjemisk rens. Oppbevar teltet på et tørt sted.

Selv om vi har brukt spesielt vannrett telt i alle sammen, anbefaler vi at du bruker et tettemiddel for sommer eller vannrett spray med jevne mellomrom på alle sommer rundt glideåser og skjøter, da disse sammene er noen av de uønskede punktene på teltet, og det kan være veldig stramt rundt dem. Vær oppmerksom på at filmen kan løse etter lang eksponering for sollys. Hvis dette skjer, kan du reparere teltet ved å fjerne los fil og bruke et søttemettende og vannrett spray til å forsegle sømme på nytt.

Berg de tenten på en droge plek opp. Hoewel we speciale waterdichte draden gebruikt hebben voor alle naden, raden we aan om regelmatig een naad-sealer of waterdichte spray te gebruiken voor alle naden rond de rits en trekkers. Deze naden zijn de zwakkere punten van uw tent. Om erop te veel spanning op kan komen te staan. Let erop dat de tape kan loslaten na verlengde blootstelling aan de zon. Als dit zich voordoet, kunt u uw tent repareren door losse tape te verwijderen en een naad-sealer en waterdichte spray te gebruiken om de naden weer te dichtten. Als er een klein lekje zit in de tape kan dit makkelijk gerepareerd worden met de seam sealer – het lek kan veroorzaakt worden doordat een enkel draadje onder de tape uitsteekt, een klein voutje in de tape of door een menselijke fout.

Wij raden aan dat Outwell Waterguard regelmatig aangebracht wordt op de het buitentent materiaal om de levensduur te verlengen. Pak nooit de modderafscherming vast om de tent te verstellen en gebruik de modderafscherming niet om de haringen uit de grond te trekken. De modderafscherming is een van de zwakkere punten van de tent, omdat hij alleen maar bedoeld is om wind en water uit het leef- en overbergdeelte te houden. Voor het ontwikkelen van onze Air-collecties is de nieuwste technologie op het gebied van kamperen met het hele gezin verwerkt zodat u de tenten snel en eenvoudig kunt opzetten. Lees en volg de volgende instructies zodat u zeker weet dat u de tent correct gebruikt en om de levensduur te verlengen.

Hvis teltet har gjørmeskjørt, må du aldri bruke det til å justere teltet eller bruke gjørmeskjørtet til å dra opp teltpluggene. Gjørmeskjørtet er et av de svakestene punktene på teltet, og er bare designet for å beskytte oppholds- og oppbevaringsrommene mot vind og vann. Luftfelt representerer den nyeste teknologien innen familiecamping og er designet for å gjøre oppsett raskt og enkelt. Les og følg disse instruksjonene for å sikre at teltet fungerer som det skal og for å optimalisere levetiden.

1. Øv på å sette opp teltet hjemme for du tar det med på tur. Føl de innsyde instruksjonene for oppsett og/eller se oppsettvideoen.

2. Når du pomper opp teltet, bruker du pumpemåleren til å oppnå det anbefalte driftstrykket på 7 PSI til maksimalt 9 psi / 0,6 bar. 3. La ekspanderer og trekker seg sammen etter hvert som den varmes opp og kjøles ned. Etter hvert som temperaturen faller om natten, vil luftørene miste noe trykk, slik at de ser litt slakke ut. Dette er normalt og vil forsvinne igjen om morgenen når luften i ørene utvides med den stigende omgivelsestemperaturen.

4. Ikke blås et kaldt telt opp for mye om morgenen. Da er det fare for at trykket kan bli for høyt når det blir varmt i løpet av dagen.

5. Finn ut hvorvidt teltet ditt oppfører seg under forskjellige værforhold. Klem luftørene inn eller trykk ved å åpne oppblåsningsventillen for å slippe ut litt luft og deretter koble på pumpen og pumpa opp til anbefalte driftstrykket på 7 PSI til maksimalt 9 psi / 0,6 bar.

Hvis du følger instruksjonene ovenfor, vil du få mange glade campingferie med teltet ditt.

Hvis du vil ha mer informasjon om tips og vedlikehold, kan du besøke outwell.com

Vennlig hilsen
OUTWELL-TEAMET

Quick & Quiet®-lukkemagnetne er fleksible, så de kan bøyes tilbake i stilling om nødvendig. Vi anbefaler at de legges flatt når du pakker bort teltet for å unngå skade.

*Patentert.

Beaufort-klassifisering: testing og fastsettelse av vindytelsen til Outwell-telt er basert på kunnskap og teknikken som er tilgjengelig for Outwell på testtidspunktet. Outwell er ikke ansvarlig hvis en påfølgende utvikling kan vise at Outwells kunnskap og teknikk har manglet eller feil. Klassifiseringene til dette teltet oppnås ved å sette opp og teste lignende telt ved fasilitetene til Oase Outdoors ApS. Klassifiseringene er derfor ingen garanti for egenskapene til dette teltet. Faktorer som varierende grunnforhold, ubalige plugges, sol, regn, temperatur, andre værforhold, feil oppstilling av teltet og normal slid kan ændre teltets prestatoin i forhold til den spesifiserte rangering.

DK

Rengørings- og vedligeholdelsestips

Tillykke med dit nye innovative Outwell® telt designet og udviklet til at følge dig på store oplevelser ude i naturen.

Man skal være klar over, at solens ultraviolette stråler kan beskadige overbelet på teltet, hvis det er udsat for længere tids placering direkte i solen. OutteX® materialet, som anvendes på Outwell-telte, forlænger tellets levetid.

Outwell-produkterne er konstrueret til et campingliv på normalt 2-5 uger om året. De er ikke designet til permanent brug og bør kun bruges til camping.

Camping tæt på hav eller søer kan øge effekten af solens ultraviolette stråler. Det samme gælder stænger og metaldele.

Udvalg og placér telt på campingpladsen
Åbn transporttasken og når du tager teltet ud læg da mærke til, hvordan det er pakket. Dette vil hjælpe dig, når teltet skal pakkes sammen igen.

Når du vælger din campingplads, vil den ideelle plads være et område, som er så jævnt og frit for sten, grene og andre skarpe genstande som muligt.

Bred teltet ud og placér det med døren i den ønskede retning. Ungdå at placere teltet direkte under træer og stl det med bagenden mod vindretningen, hvilket giver de bedste forudsåttninger i blæsevej. Få det bedste ud af campingturen, ved at prøveopstille teltet før du tager af sted for at kunne lære det at kende.

Under visse vejrforhold kan der opstå kondens på indersiden af dit telt. For at forhindre dette bedst muligt er det vigtigt, at vådt tøj etc. fjernes fra teltet. Sørg ligeledes for at få luftet ud i teltet eller sørg for at opstille teltet på et Outwell® teltunderlag.

Kondens er ikke det samme som utæthed i teltet.

Oversejlet er fremstillet af vandtæt materiale. Ungdå derfor i regnvejr at berøre inders